

BILAGA 1: BEHOVSBEDÖMNING FÖR DETALJPLAN

Bilagor:

Bilaga 1. Förprojektering av industrispår och terminalanläggning.

Bilaga 2. Kostnads kalkyl

Enligt 6 kap. 11§ miljöbalken om miljöbedömningar och miljökonsekvensbeskrivningar av planer och program ska en myndighet eller kommun som upprättar eller ändrar en plan eller ett program göra en miljöbedömning av planen, programmet eller ändringen, om dess genomförande kan antas medföra betydande miljöpåverkan. Syftet med miljöbedömningen är att integrera miljöaspekter i planeringen så att en hållbar utveckling främjas.

Bedömningen ska göras enligt de kriterier som anges i *förordning 1998:905 om miljökonsekvensbeskrivningar* och ska alltid utmytna i ett motiverat ställningstagande.

Innan myndigheten eller kommunen tar ställning till om betydande miljöpåverkan kan antas uppstå så ska den eller de länsstyrelser, kommuner och andra myndigheter som berörs av planen, programmet eller ändringen, ges tillfälle att yttra sig. Regeringen får meddela föreskrifter om vilka slags planer och program som alltid kan antas medföra en betydande miljöpåverkan.

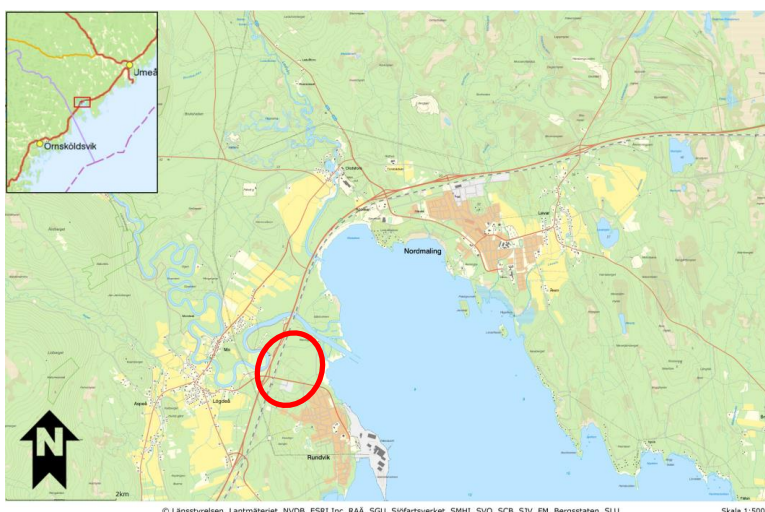
Om förändringen antas innebära betydande miljöpåverkan ska det upprättas en miljökonsekvensbeskrivning (MKB) för detaljplanen där konsekvenserna ska identifieras, beskrivas och bedömas. Krav på innehållet återfinns i 6 kap. 12-13§ MB. Hänvisning till detta finns även i plan och bygglagens (2010:900) 4 kap. (34§).

Planens namn/beteckning

Detaljplan för Industrispår och terminalanläggning - Rundvik, Nordmalings kommun

Planens syfte och huvuddrag

Detaljplanen syftar till att skapa planmässiga förutsättningar till att koppla på ett industrispår till befintlig växel på Bottniabanan. Intill industrispåret ska en terminalanläggning för lastning och lossning kunna byggas.



Aktuellt område markeras med rött

Bedömning

Detaljplanens genomförande bedöms vara av den art och

storleksordning som i *förordning 1998:905 om miljökonsekvensbeskrivningar* bedöms medföra betydande miljöpåverkan. En miljökonsekvensbeskrivning (MKB) för detaljplanen, där konsekvenser identifieras, beskrivs och bedöms behövs därmed tas fram för detaljplanen. De aspekter som kan leda till inverkan ska dock särskilt behandlas i planbeskrivningen.

Upprättad av Fredrik Spjut, WSP Samhällsbyggnad tillsammans med Nordmalings kommun

Upprättad, datum 2015-12-21

Kravfaktorer

Ja på någon punkt 1 - 3 innebär att detaljplanen innebär betydande miljöpåverkan – plan-MKB ska därmed tas fram.

	Ja	Nej
Innefattar genomförandet av planen, programmet eller ändringen en verksamhet eller åtgärd som kräver tillstånd enligt 7 kap. 28 a§ miljöbalken (Natura 2000)?	X	
		<i>Ja, art- och habitatdirektivet (SCI/SAC)</i>
Innefattar detaljplanen tillståndspliktig verksamhet enligt <i>förordning 1998:905 om miljökonsekvensbeskrivningar</i> 3§ eller i bilaga 3?	X	
		<i>Ja, enligt bilaga 3 i förordning 1998:905 om miljökonsekvensbeskrivningar</i>
Innefattar detaljplanen förutsättningar som kan antas medföra en betydande miljöpåverkan utifrån <i>förordning 1998:905 om miljökonsekvensbeskrivningar</i> bilaga 4 (se redovisning i tabell nedan)?	X	
		<i>Ja enligt bilaga 3 – förteckning över verksamheter och åtgärder - i förordning 1998:905 om miljökonsekvensbeskrivningar</i>

Bedömning

För att utreda om planförslagets påverkan kan antas bli betydande har en bedömning skett med hjälp av en checklista som tagits fram utifrån kriterierna i MKB-förordningens bilaga 2 och 4.

Risk för negativ inverkan leder till att faktorn ska behandlas i planbeskrivningen.

Risk för betydande negativ inverkan leder till att faktorn dessutom ska behandlas i MKB.

	Kommentarer
Ingen eller mkt liten risk för negativ inverkan	
Risk för negativ inverkan	
Risk för betydande negativ påverkan	
Risk för betydande negativ påverkan	

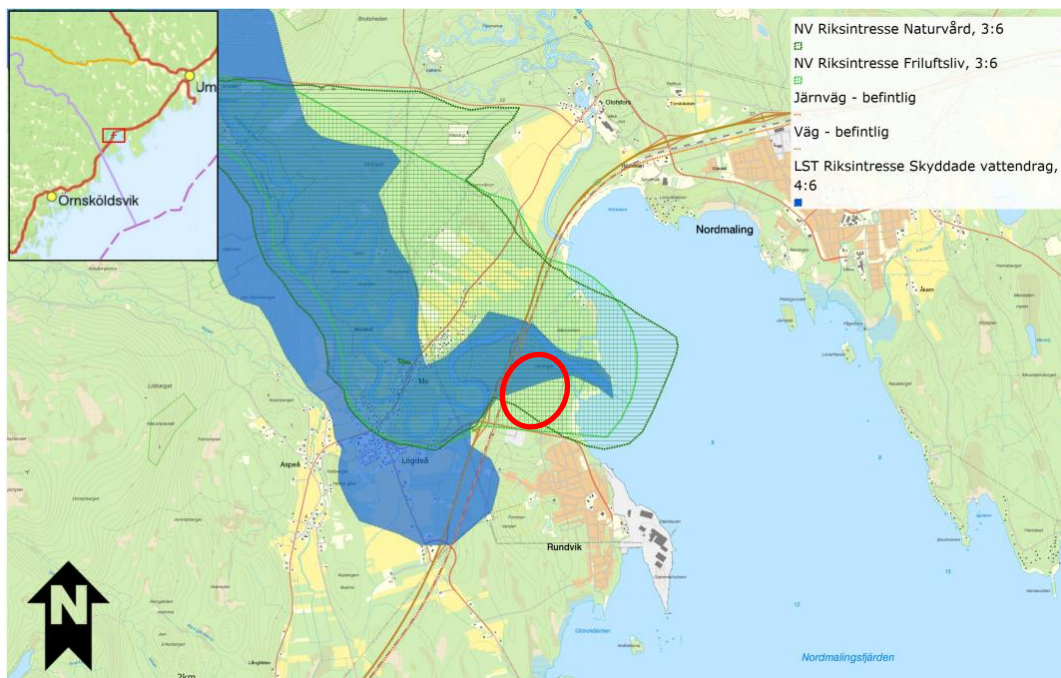
Förutsättningar för platsen och planförslagets påverkan

Berörs/påverkas skyddade områden:

Riksintressen 3 och 4 kap miljöbalken (mb)	X
--------------------------------------------	---

Kommentar: Planen omfattar följande riksintressen: Naturvård (MB 3 kap 6§), Friluftsliv (MB 3 kap 6§), Skyddade vattendrag (MB 4 kap 6§) samt riksintressen för väg (E4) och järnväg (Bottniabanan).

Planens påverkan på dessa riksintressen ska studeras i en särskild miljökonsekvensbeskrivning.



Riksintressen i området.

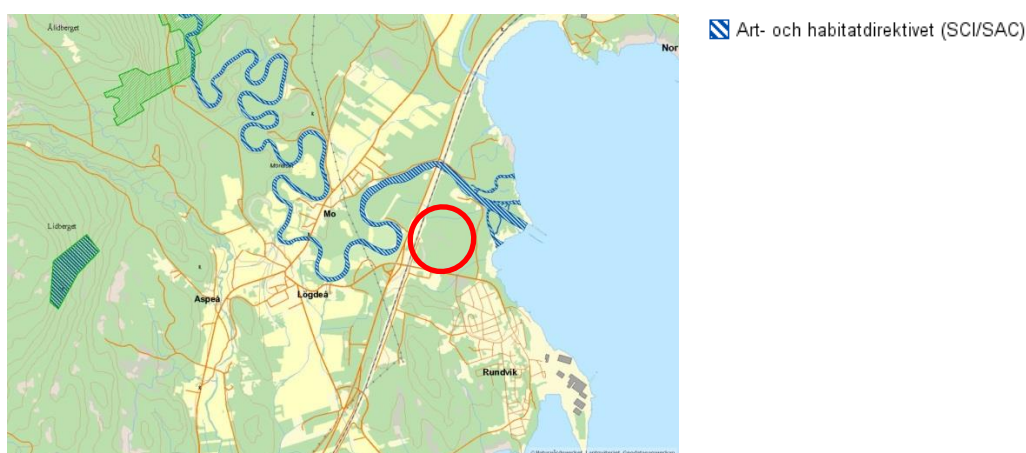
Natura 2000 område	X
--------------------	---

Kommentar: Lögdeälven är inte reglerad och har numera lagstiftat skyddad mot framtida vattenkraftsutbyggnad enligt ”nationalälvsparagrafen” kap 4 § 6 MB. Älven och flera av dess biflöden

har under lång tid på 1900-talet använts för flottningsverksamhet vilket medfört att rensningar och dämningar påverkat biologin. Flottningsverksamheten avslutades under 1970-talet men trots det finns rester kvar från denna epok, bland annat i form av dammar som i flera fall än idag utgör vandringshinder

Till sin helhet är Lögdeälven med biflöden tämligen opåverkad med undantag för den numera upphörda flottningsverksamheten. De naturliga strukturer och processer som är kännetecken för naturtypen, naturliga större vattendrag av fennoskandisk typ är väl fungerande vilket visar sig i form av de karaktäristiska arter som förekommer i älven och dess biflöden, lax, flodpärlmussla och utter med flera. Några värdefulla biflöden för havsöringsreproduktion kalkas kontinuerligt då försurningspåverkan har kunna konstateras.

Lögdeälven ingår i nätverket Natura 2000. Det har utsetts till det europeiska nätverket därför att det här finns naturtyper och arter som EU-länderna tillsammans bestämt är extra viktiga att skydda och bevara. Dessa är, förutom tidigare nämnda lax, flodpärlmussla och utter, stensimpa och bred gulbrämad dykare. Planområdet kommer inte omfatta Natura 2000-området men kan komma att påverka avrinningen till älven. Detta kommer studeras i en särskild miljökonsekvensbeskrivning.



Natura 2000-område enligt art- och habitatdirektivet, markerat i blått.

Nationalpark 7 kap mb	X	Berörs inte
Naturresevat 7 kap mb	X	Berörs inte
Kulturresevat 7 kap mb	X	Berörs inte
Naturminne 7 kap mb	X	Berörs inte
Biotopskyddsområde 7 kap mb	X	Berörs inte utöver Natura 2000-område.
Djur- och växtskyddsområde 7 kap mb	X	Berörs inte
Strandskydd 7 kap mb	X	Berörs inte
Miljöskyddsområde 7 kap mb	X	Berörs inte
Vattenskyddsområde 7 kap mb	X	Berörs inte
Interimistiska förbud 7 kap mb	X	Berörs inte
Landskapsbildskyddsområde	X	Berörs inte
Naturvårdsavtal	X	Berörs inte
Biosfärsområden	X	Berörs inte

Skyddsvärda objekt eller områden i övrigt	X	Inga kända
Berörs/påverkas artskyddade och/eller rödlistade arter?	X	Inga kända förutom de tidigare beskrivna inom Natura 2000-område - art- och habitatdirektivet
Berörs/påverkas kulturmiljö?	X	Inga kända
Berörs/påverkas naturmiljö?	X	Befintlig skogsmark tas i anspråk
Berörs/påverkas möjligheten till rekreation- och friluftsliv?	X	Befintlig skogsmark tas i anspråk
Berörs/påverkas tysta/ostörda miljöer?	X	Berörs inte
Finns skred-/erosionsrisk och översvämningsrisk (beroende av klimatförändringar)?	X	Berörs inte då geoteknisk undersökning redan är utförd inom området vilken inte visade på några sådana risker.
Berörs/påverkas materiella tillgångar?	X	Berörs inte
Innebär planförslaget energikrävande verksamhet?	X	Berörs inte
Innebär planförslaget alstrande av avfall?	X	Berörs inte (i större omfattning).
Påverkas lokalklimatet?	X	Berörs inte
Finns närliggande miljöfarliga verksamheter som medför risk för miljö och hälsa?	X	Berörs inte
Innebär planen möjlighet till miljöfarlig verksamhet som medför risk för miljö och hälsa?	X	Berörs inte
Påverkas omgivningen av störningar från planområdet?		
buller	X	Visst trafikbuller från industrispåret samt verksamhetsbuller från terminalanläggning.
ljus	X	Berörs inte
lukt	X	Berörs inte
damning	X	Viss damning från terminalanläggningen kan uppstå.
elektromagnetiska fält	X	Det kommer inte uppstå några elektromagnetiska fält från industrispåret efter det inte kommer vara elektrifierat.
vibrationer	X	Vibrationer från industrispåret.
Påverkas planområdet av störningar från omgivningen?		
buller	X	Trafikbuller från Bottniabanan och E4.
ljus	X	Berörs inte

lukt	X		Berörs inte
damning	X		Berörs inte
elektromagnetiska fält		X	Elektromagnetiska fält från Bottniabanan men för planens syfte har det ingen betydande påverkan.
vibrationer		X	Vibrationer från Bottniabanan men för planens syfte har det ingen betydande påverkan.
Påverkas stads- och stads-/landskapsbilden?	X		Berörs inte
Påverkas planområdet av barriärer från omgivningen?		X	Ja från Bottniabanan och E4 men för planens syfte har det ingen betydande påverkan.
Påverkas omgivningen av barriärer från planområdet?		X	Ja allmänhetens tillgänglighet till Lögdeälv försämras delvis.
Berörs/påverkas planområdet av förorenade mark- och vattenområden?	X		Berörs inte
Påverkas omgivningen av risk för föroreningar i mark- och vattenområden från planförslaget?		X	Uppställning av lastbilar och liknande maskiner innebär alltid en utökad risk för att olyckor eller läckage kan påverka omgivningen.
Finns risk för höga radonhalter i planområdet?	X		Uranhalten i området ligger, enligt SGU, på cirka 12 Bq/kg vilket innebär ca. 1,0 ppm.
Påverkas planområdet av luftföroreningar från omgivningen?	X		Berörs inte
Påverkas omgivningen av risk för luftföroreningar från planområdet?	X		Tillkommande trafik
Påverkas trafiksituationen och trafiksäkerheten inom planområdet?		X	Trafiken inom området är en arbetsmiljöfråga för kommande fastighetsägare.
Påverkas trafiksituationen och trafiksäkerheten utom planområdet?		X	Tillkommande lastbilstrafik på omkringsliggande vägar.
Är planen förenlig med nationella, regionala och lokala miljömål?	X		
Påverkas miljö kvalitetsnormer?		X	Berörs förmodligen inte men om avvattnings sker mot Lögdeälv ska påverkan på dessa miljö kvalitetsnormer belysas i planbeskrivningen. Se även redovisning i kapitel <i>Miljömål och miljö kvalitetsnormer</i> .
Påverkas hälso- och folkhälsomål?	X		Berörs inte

Miljömål och miljö kvalitetsnormer

Nationella och regionala miljömål

Syftet med de nationella miljöpolitiska målen (*prop. 2004/05:150*), totalt 16 stycken (redovisas i tabellen nedan), är att till nästa generation lämna över ett samhälle där de stora miljöproblemen i Sverige är lösta, utan att orsaka ökade miljö- och hälsoproblem utanför Sveriges gränser.

Länsstyrelserna har, tillsammans med kommunerna och näringslivet, vidarebearbetat miljömålen och anpassat dem till regional/länsnivå. Regionala miljömål är inte bara vägvisare för en ekologiskt hållbar utveckling utan också hjälpmedel för att bedöma miljötillståndet och hotbilder samt hjälp för prioritering av åtgärder och uppföljning av miljöeffekterna.

Aktuellt läge går att läsa på miljömålportalen (www.miljomal.nu).

Generationsmålet innebär att förutsättningarna för att lösa miljöproblemen ska nås inom en generation (*Rskr. 2009/10:377*). Miljöpolitiken ska fokusera på att:

- Ekosystemen har återhämtat sig, eller är på väg att återhämta sig, och att deras förmåga att långsiktigt generera ekosystemtjänster är säkrad.
- Den biologiska mångfalden och natur- och kulturmiljön bevaras, främjas och nyttjas hållbart.
- Människors hälsa utsätts för minimal negativ miljöpåverkan samtidigt som miljöns positiva inverkan på människors hälsa främjas.
- Kretsloppen är resurseffektiva och så långt som möjligt fria från farliga ämnen.
- En god hushållning sker med naturresurserna.
- Andelen förnybar energi ökar och att energianvändningen är effektiv med minimal påverkan på miljön.
- Konsumtionsmönstren av varor och tjänster orsakar så små miljö- och hälsoproblem som möjligt.

Nordmalings kommun har inte antagit några lokala miljömål utan ansluter sig till de regionala miljömålen.

