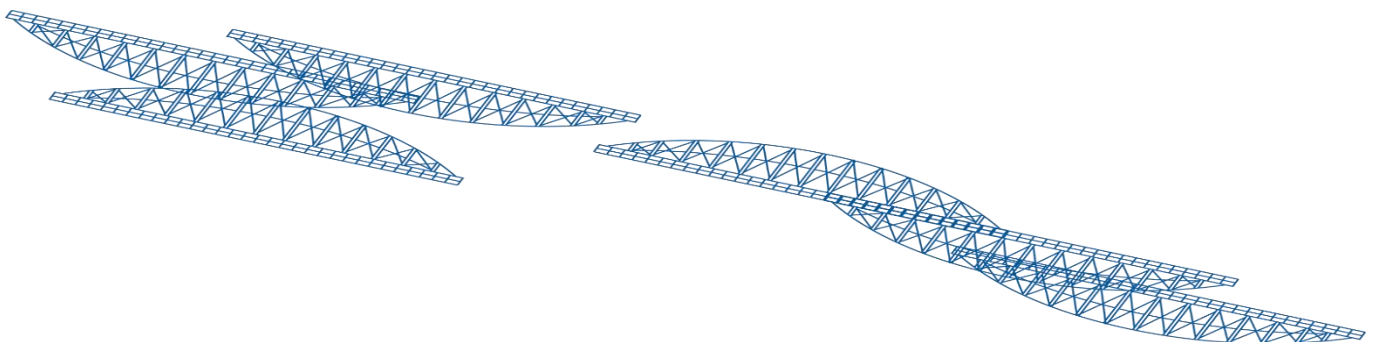




Nordmalings
kommun

Riktlinje Krisstöd (POSOM) i Nordmaling



Dokumenttyp Riktlinje	Diarienummer 2022-000258	Fastställt 2022-06-07
För revidering ansvarar kommunstrateg	Uppföljning och tidplan	Dokumentet gäller From 2022-06-07
Dokumentet gäller till och med Tillsvidare		



Innehållsförteckning

1	Bakgrund.....	3
2	Syfte	4
3	Mål	4
4	Ansvar vid en kris	4
5	Utbildning och kompetensutveckling.....	5
6	POSOM i Nordmaling.....	5
6.1	Organisation	5
6.2	POSOM ledningsgrupp	6
6.3	Stödgruppen	7
7	Ekonomisk ersättning och försäkring	8



1 Bakgrund

Krisstöd, tidigare kallat Psykiskt och socialt omhändertagande (POSOM), bör enligt Socialstyrelsen finnas i varje kommun. Socialstyrelsen har mot bakgrund av sitt särskilda krisberedskapsansvar enligt förordning (2015:1052) om krisberedskap och bevakningsansvariga myndigheters åtgärder vid höjd beredskap tagit fram skriften *Krisstöd vid allvarlig händelse*. Det finns idag inga specifika lagkrav som reglerar hur ett kommunalt krisstöd ska se ut, men ett antal lagar berör ämnet.

Krisstödet benämns i följande lagar och föreskrifter:

- Hälso- och sjukvårdslagen (1982:763), 2 §
- Socialstyrelsens allmänna råd om katastrofmedicinsk beredskap och planläggning (SOFS 2013:22), 5 kap Planering
- Lagen om skydd mot olyckor (2003:778)
- Lag om ändring i lagen (2006:544) om kommuners och landstings åtgärder inför och vid extraordinära händelser i fredstid och höjd beredskap, SFS 2019:925 (1-7 kap). Lag om kommuners och regioners åtgärder inför och vid extraordinära händelser i fredstid och höjd beredskap.

Krisstöd är inte tänkt att ersätta det stöd som kommunen och regionens sjukvård är ålagda att ge till människor som drabbats på olika sätt, inom ramen för sitt ordinarie verksamhetsansvar.

Kommunens organiserade krisstöd är till för allvarliga händelser eller då det av omständigheterna i det enskilda fallet är särskilt påkallat.

PKL-grupp (psykologisk/psykosocial katastrofledningsgrupp) är benämningen på det svenska regionernas regionala och lokala krisledningsgrupper. PKL-grupperna leder och samordnar det psykiatriska och psykosociala omhändertagandet av drabbade, anhöriga och personal vid allvarligare händelser. I en PKL-grupp ingår ofta psykiatriker, psykolog, sjukhuspräst, diakon, sjuksköterska och kurator. PKL vänder sig till de personer som söker hjälp inom sjukvården och PKL-gruppernas stöd ges vanligtvis i anslutning till ett sjukhus eller en skadeplats. PKL-gruppen samordnar vanligtvis sin insats med kommunerna, men är vare sig över- eller underordnad kommunernas krisstöd.



2 Syfte

Syftet med Nordmalings kommuns riktlinje för krisstödet och dess arbete är att:

- före krisen inträffar klargöra gruppens krishanteringsorganisation och förtydliga dess uppgifter och ansvarsförhållanden,
- under krisen ha en god förmåga att organisera omhändertagandet, samt
- efter krisen tillvarata erfarenheterna från händelsen och dra lärdom av dessa.

3 Mål

Kommunens målsättning för krisstödet är att:

- kunna organisera ett strukturerat omhändertagande,
- kunna samverka och samarbeta med andra involverade aktörer samt
- verka för att de drabbade vid en händelse får lämpligt stöd och hjälp samt att de efter händelsen fångas upp av den ordinarie vårdkedjan.

Grundläggande principer för krisstöd har som mål att:

1. Förstärka den drabbades känsla av säkerhet och trygghet.
2. Bidra till lugn.
3. Stärka känslan av självtillit och tillit till samhällets förmåga.
4. Stärka samhörigheten med andra drabbade och närstående.
5. Stärka de drabbades känsla av hopp.

Ovanstående principer är ett förebyggande arbetssätt som motverkar att psykisk ohälsa uppstår på längre sikt. Principer för stöd till barn och unga är i grunden desamma som för vuxna, de behöver trygghet, omsorg och information.

4 Ansvar vid en kris

Krisstödet initieras i samband med en inträffad händelse där kommunen, polisen eller räddningstjänsten ansvarar för hanteringen av själva händelsen. Krisstödet kan aktiveras vid både större och mindre händelser, men avgörande är att händelsen berör många och att det bedöms behövas stödinsatser av psykosocial karaktär.

Krisstödet ansvarar för att organisera omhändertagandet i samråd med den aktör som ansvarar för den övergripande hanteringen av händelsen.



Stora olyckor och katastrofer

Vid stora olyckor och katastrofer har kommunens krisledningsgrupp till uppgift att:

- Planera och samordna krisstödet i kommunen.
- Samordna verksamheten med PKL-grupp (psykologisk/psykiatrisk katastrofledningsgrupp) vid Norrlands universitetssjukhus.
- Vid behov samordna insatser med krisstöd i andra kommuner

5 Utbildning och kompetensutveckling

För att krisstödet ska kunna fullgöra sin uppgift på ett bra sätt i ett akut läge krävs att såväl ledningsgrupp som stödgrupp regelbundet får relevant utbildning. För att bibehålla och utveckla kompetensen är det av stor vikt att gruppen regelbundet bereds möjlighet att öva. Utvärdering efter händelser är också ett led i kompetensutvecklingsprocessen.

6 POSOM i Nordmaling

Nordmalings kommun skall ha en beredskap som kan möta olika hot, påfrestningar och störningar och katastroflägen. En del i denna beredskap är det arbete som utförs av POSOM

POSOM arbetar med att försöka förebygga psykisk ohälsa som kan bli resultatet av en traumatisk händelse. Stödpersonerna har i uppdrag att ge stöd till drabbade individer och eller närstående. POSOM ska fånga upp problem eller svårigheter och vid behov slussa vidare till rätt person eller instans

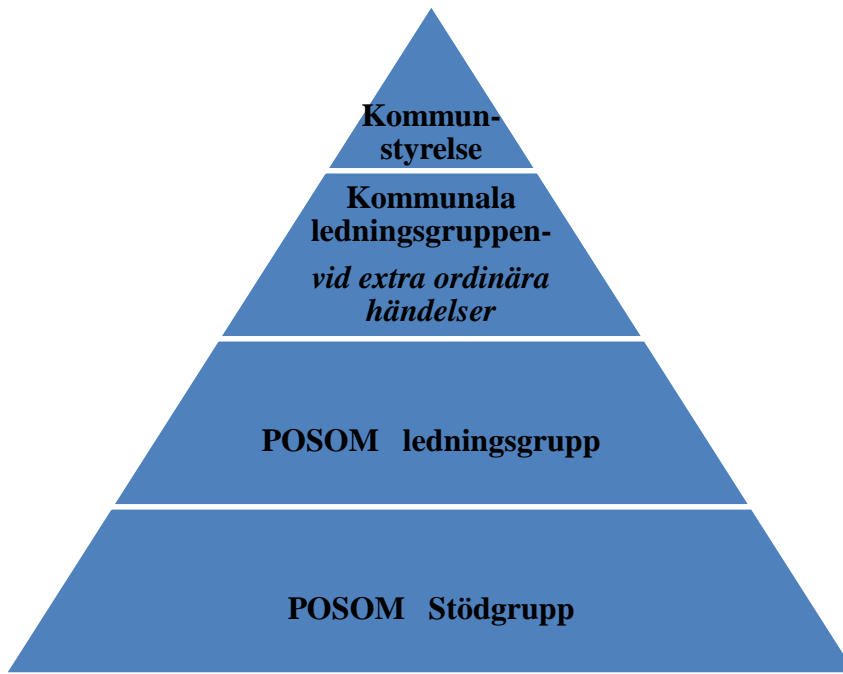
Vid större olyckor/händelser upprättas ett krisinformationscenter- och kriscenter

6.1 Organisation

Krisstödet består av en ledningsgrupp och en stödgrupp och är direkt underställd kommunens krisledningsgrupp i de fall denna är inkopplad.

Krisstödet är även en tillgänglig resurs för räddningstjänsten och polisen och agerar då friställt från kommunens krisledningsorganisation. Krisstödet lyder då under räddningstjänstens räddningsledare alternativt polisens polisinsatschef.

Krisstödetets medlemmar deltar i gruppen utifrån lämplig kompetens eller erfarenhet av uppdraget. Den som är sammankallande för gruppen har också ett övergripande ansvar att tillse att nödvändiga aktörer/organisationer är med i gruppen.



6.2 POSOM ledningsgrupp

Ledningsgruppen består av följande representanter. En av kommunens representanter utgör sammankallande. Sammankallande utses av kommunens ledningsgrupp.

- Räddningstjänst
- Sektor Barn och utbildning
- Sektor omsorg
- Fritidsgården
- Hälsocentralen
- Svenska kyrkan

Ledningsgruppen genomför egna möten 2-4 ggr/år för planering och diskussion. Ledamöterna förutsätts utföra sina arbetsuppgifter inom ramen för sina ordinarie befattningar hos respektive huvudman/arbetsgivare.

Inkallning av POSOM Ledningsgrupp sker från den larmoperatör som kommunen anlitar. De personer som kvitterar inkallelsen utgör ledning av kristödet vid krishändelsen.



POSOM ledningsgrupps uppgift

Ledningsgruppen ska upprätthålla en organisation för krisstödet som ska fungera vid större händelser av allvarligare art. Svaret för medlemmarna i stödgruppen får utbildning och övning. I ”skarpt läge” tjänstgör räddningstjänstens deltagare i sin ordinarie befattning.

6.3 Stödgruppen

Stödgruppen består av 10-15 medarbetare från olika sektorer inom kommunen. Medarbetarna utses av respektive sektorer utifrån kompetens och personlig lämplighet. Ledningsgruppens medlemmar från hälsocentralen och kyrkan beslutar var i sin respektive organisation om de har möjlighet att utse stödpersoner.

Beslut om inkallande av stödgrupp och upprättande av stödcentrum kan fattas av en eller flera ledamöter i POSOM-ledningsgrupp. Händelsens karaktär avgör vilka delar av stödgruppen som behöver aktiveras.

Stödgruppen deltar i möten och utbildning som arrangeras av krisstödet ledningsgrupp.

Särskild namnlista för stödgruppen ska finnas och bestå av namn, adress, telefonnummer, kompetensbeskrivning i form av yrke och utbildning. Namnlistan lämnas inte in till larmcentralen (KAC) men ska finnas i POSOM pärm hos samtliga medlemmar i krisstödet ledningsgrupp.

Stödgruppens uppgift

Vid händelser av allvarligare art ska stödgruppen arbeta i ett stödcentrum dit fysiskt oskadade, närstående, vänner m.fl. som behöver ett psykiskt eller socialt omhändertagande och stöd kan vända sig.

Vid mindre olycka, där särskilt stödcentrum inte behöver upprättas, kan företrädare för stödgruppen fullgöra sina uppgifter på annan plats t.ex. i en skola, i ett hem eller på annan plats där behov finns.

Stödpersonerna ska vara ett medmänskligt stöd och vara behjälplig att lösa olika praktiska problem som uppstår.



7 Ekonomisk ersättning och försäkring

Ersättning till medlemmar i POSOM ledningsgruppen

För de personer som ingår i POSOM-ledningsgrupp är den ordinarie huvudmannen/arbetsgivaren ersättnings- och försäkringsskyldig vid tillfällen för möten, planering, vid utbildning och uppföljning samt vid insatser vid händelse av allvarligare art.

Ersättning till medlemmar i stödgruppen

För de personer som ingår i POSOM-stödgrupp är den ordinarie huvudmannen/arbetsgivaren ersättnings- och försäkringsskyldig vid tillfällen för möten, planering, vid utbildning och uppföljning samt vid insatser vid händelse av allvarligare art.